

2026
保存版

国見町



健康づくり ガイド



国民健康保険・後期高齢者の方

町の助成により総合検診を**無料**で受診
できます。
年に1回は受診しましょう。

社会保険の方

職場で受けることができないがん検診は
町の検診が受診可能です。

女性の方

6/6(土)の総合検診は**レディースデー**
です。
各種健診とがん検診がセットで受診できます。

夏の総合検診(集団健診)

1～4ページ

秋の総合検診(集団健診)

5ページ

健康相談

6ページ

健診受診の注意点

6～8ページ

がん検診

9～13ページ

歯科健康診査

14ページ

人間ドック・脳ドック

15ページ

総合検診WEB予約方法

16～18ページ

今年受けることができる
健診・検診は？
裏表紙の
『受診年齢早見表』で確認



● あなたの今年の健診・検診の予定を立てましょう ●

● 総合検診、がん検診、その他検診のお問い合わせ

ほけん課保健係 ☎ 024-585-2783

● 国民健康保険・後期高齢者医療に関すること、人間ドック等のお問い合わせ

ほけん課国保係 ☎ 024-585-2785



国見町ホームページ
(健康・医療)

夏の総合検診(集団検診)

国見町の 総合検診の受け方

1

総合検診受診カードの受け取り

- 5月初旬に対象者に受診カードを郵送します。
(※配布対象者は40歳以上の町民、20歳以上の子宮頸がん検診対象者)
- ※**検体容器及び乳がん検診受診カードは検診の予約受付後、町から随時必要な方に郵送します。**受診日3日前までにお手元に届かない場合は、ほけん課保健係(585-2783)までお問い合わせください。



◀ 受診カード

2

検査項目・日程を確認し、予約する

- WEB または電話で予約を受け付けます。
予約方法は3～4ページでご確認ください。

3

検診を受ける

検診当日の持ち物

※東部高齢者等活性化センターで受診される方は**スリッパ**をご持参ください。

- 1 受診カード
- 2 保険証等 (マイナ保険証、資格確認書、資格情報のお知らせのいずれか)
- 3 検体容器
- 4 自己負担金 (社会保険のみ)

- 問診について
WEB予約の方は、予約時にWEB上での問診も可能です。
(当日会場のタブレットを使用して問診を実施することも可能です。)

- 健診会場で健康相談を実施しています。特定健診を受診した国保加入者で血圧または腹囲が保健指導勧奨値の方が対象です。
- 全町民対象にインボディ測定も実施しています。ご希望の方はスタッフにお声掛けください。

ご注意

健康診断受診カードは令和7年12月時点の資格情報をもとに作成しています。受診カードに記載されている「受診いただける健(検)診項目」は、作成時点の資格情報及び過去の受診歴をもとに印字しているため、予約または受診時点で受診可能な項目と異なる場合がありますのでご了承ください。

4

受診結果の通知

- 7月頃郵送で結果をお送りします。(社会保険被扶養者の方で町の集団検診会場で特定健診を受けた方は、加入する医療保険者の違いにより結果が遅れて届く場合があります。)

※受診結果を紛失した場合、再発行(有料)も可能ですので、ほけん課保健係までお問い合わせください。

国見まちなかタクシーによる移動支援を行います

検診会場までの交通手段が無い方に限り、国見まちなかタクシーによる無料送迎を実施します。希望される方は国見町ほけん課保健係までお電話でお申込ください。お申込後に「総合検診国見まちなかタクシー利用証」を交付します。

● 利用方法

- ① 町に移動支援の利用の申込みをする。後日、町より「総合検診国見まちなかタクシー利用証」を交付される。
- ② 国見まちなかタクシーに移動支援の予約をする。名前、住所、検診受付時間、利用方法(片道か往復か)を伝える。
- ③ 乗車の際、タクシー運転手に「受診カード」及び「総合検診国見まちなかタクシー利用証」を提示する。

● 注意事項

- ① 「国見まちなかタクシー」以外のタクシー業者は移動支援の対象にはなりません。
- ② 自力でタクシーの乗り降りが困難な方はご利用をお控え頂き、介護タクシーなどの利用をご検討ください。(費用は自己負担)
- ③ 身体的理由等で同乗される方がいる場合は、その旨をタクシー会社と町にお申し出ください。
- ④ 6月6日(土)、6月14日(日)は運休日ですので、ご注意ください。
- ⑤ 移動支援を利用される方は、受診可能時間の枠で予約してください。

運行開始時間	総合検診受診可能時間
8時30分	9時／9時30分／9時45分／10時

- 「総合検診「国見まちなかタクシー」利用証」の申込み先
国見町役場 ほけん課保健係

☎ 024-585-2783

- 「国見まちなかタクシー」のご予約

☎ 024-585-5006



夏の総合検診(集団検診)

夏の総合検診の種類と対象者

国民健康保険・後期高齢者の方 通常、約**25,000**円の検診が町の助成により**無料**で受診できます。

社会保険の方

- 社会保険本人の方で、職場でがん検診を受ける機会のない方は町のがん検診が受けられます。また、職場のがん検診に含まれていない検診のみ受診することも可能です。
- 社会保険被扶養者の方は、町の健診会場で特定健診が受けられます。加入されている医療保険により**自己負担額等が異なります**ので、医療保険者へお問合せください。なお、受診には「**特定健診受診券**」が必要です。
- 町民税非課税世帯の方は検診の**自己負担額が無料になります**。課税情報を確認するための「同意書」に署名を頂きます。**該当する方は事前にほけん課保健係窓口へお越しください**。検診当日は確認できませんのでご注意ください。

検診名	対象者	内容	自己負担金	
			社会保険	国保 後期高齢者
特定健康診査	40歳以上75歳未満の 国見町国民健康保険加入者	問診・身体計測・診察・ 腹囲測定・血圧測定・ 血液検査(貧血・腎機能 含む)・心電図・眼底検 査・尿検査(推定食塩 摂取量測定含む)	加入保険に より異なる	無 料
健康診査	40歳以上の生活保護世帯の方など			
後期高齢者健診	後期高齢者医療制度加入者 (65歳～75歳未満の一定の障害の ある方で後期高齢者医療広域連合 から認定を受けた方も含む。)	*後期高齢者健診で は腹囲測定を実施 しません。		
肺がん検診	40歳以上 (65歳以上は結核検診も実施)	胸部レントゲン撮影	500円	
胃がん検診 6/16(火)は実施無	40歳以上	バリウムによる 胃部X線撮影	1,000円	
大腸がん検診	40歳以上	便潜血反応検査	無 料	
前立腺がん検診	50歳以上の男性	血液検査(PSA検査)	400円	
乳がん検診 6/6(土)・15(月)	40歳以上の偶数年齢の女性	マンモグラフィ検査	800円 年度内40歳の方 無 料	
子宮頸がん検診 6/6(土)のみ	20歳以上の偶数年齢の女性	子宮頸部の細胞診	1,000円 年度内20歳の方 無 料	
骨粗鬆症検診	40・45・50・55・60・65・70歳の 女性	骨密度検査	400円	
肝炎検査	40歳以上 (過去に肝炎検査の受診歴がない方)	血液検査(B型、C型)	400円	

対象年齢は令和9年4月1日時点での年齢

検診日程と会場

実施日	会場	受付時間
6月3日(水)	国見町東部高齢者等活性化センター体育館 (国見町大字西大枝字王壇前16-1)	① 7時30分
6月4日(木)		② 7時45分
6月5日(金)		③ 8時00分
6月6日(土) 女性限定の日	国見町観月台文化センターホール (国見町大字藤田字観月台15)	④ 8時15分
6月8日(月)		⑤ 8時30分
6月9日(火)		⑥ 8時45分
6月10日(水)		⑦ 9時00分
6月11日(木)		⑧ 9時15分
6月12日(金)		⑨ 9時30分
6月14日(日)		⑩ 9時45分
6月15日(月)		⑪ 10時00分
6月16日(火) 胃がん検診実施なし		⑫ 10時15分

**6月6日(土)
女性限定
～レディース検診～**
乳がん、子宮頸がん検診
＋
健康診査・他がん検診
をセットで受診できます。

・子宮頸がん検診は
6/6のみです。
・乳がん検診は6/15も
実施します。

※6/7(日)、6/13(土)は
お休みです

検診予約

完全予約制です。上記の「実施日」・「受付時間」からご都合のよい日程を選び、電話かWEBでご予約をお願いします。予約の確認ができた方から順次検体容器を送付します。

WEBで予約

WEB予約の詳細い方法はP16をご確認ください。

【予約受付期間】

令和8年5月8日(金)9時～5月20日(水)17時まで

- 町ホームページか、右のQRコードから予約してください。
- 変更やキャンセルはWEB上でできます。
予約受付期間外は **保健係(024-585-2783)** までご連絡ください。
- 24時間いつでも予約可能です。
- LINEと連携したアカウント登録も可能です。



電話で予約

予約開始直後は電話の混雑が予測されます。午後は比較的つながりやすくなりますので、時間をずらしてお電話ください。

【予約受付期間】

令和8年5月14日(木)～5月20日(水) (受付9時～17時)

※5月17日(日)の受付はお休み

【予約受付番号】 **0120-110-489**

秋の総合検診(集団検診)

秋の総合検診について

- 夏の総合検診(6月)を受けることができなかった方が対象です ●

注意:原則夏の総合検診を受診出来る方は、6月の受診を優先して下さい。

- 実施期間 令和8年10月25日(日)
- 実施場所 国見町観月台文化センター
- 予約受付期間 令和8年10月2日(金)～10月8日(木)
9時～17時(電話の受付は日曜日を除く)
- 申込方法 電話かWEBでご予約ください。



こちらのQRコードから
受付期間内
ご予約ください。

☎ 0120-110-489

■ その他

検診の種類や予約時間枠は夏の総合検診と同じです。P.4を参照しながらご予約ください。

秋の総合検診では、5月に配布した受診カードを使用します。夏の総合検診を受診出来なかった方で秋の検診を希望する方は、廃棄・返還せずに保管してください。

秋の総合検診で 若年者健診 を実施します！

● 対象者

19～39歳で、職場や学校等の健康診断を受ける機会がない方

● 受診方法

6月頃、町のホームページで受診方法について詳細をお知らせします。受診方法は、町の集団検診、医療機関での施設検診の2通りあります。

集団健診で受診を希望する方は受診カードを送付しますので、検診予約期間にご予約をお願いします。

施設検診を希望された方は、9月頃県より案内の通知が届きます。

● 健診項目

問診、身体計測、血圧測定、尿検査、血液検査等



健康相談のご案内

総合検診会場にて健康相談を実施しています。また、健診後には健診結果の見方や日常生活での注意点など、保健師や看護師が一人ひとりにあわせてお伝えする「健診結果説明会」を開催しています。健診結果説明会のご案内は、健診結果に同封してお知らせします。

💡 健診結果チェックポイント



検査数値の過去からの変化をみる

基準値内でも、年々数値が悪い方へ変わっている場合は要注意！自分のからだの変化を確認しましょう。



動脈硬化リスクの重複をみる

動脈硬化のリスクである肥満・高血圧・脂質異常・糖尿病の検査値の悪化が重複していないか確認しましょう。



検査数値の原因をふりかえる

なぜ悪かったかの原因を生活習慣から見つけ、できることから改善しましょう。



早期発見を見逃さない！

要精密検査・要治療と診断された方は必ず受診しましょう。

健診結果は自分の今の健康状態が分かります。

毎年受けることで変化を確認することが大事です。

健診結果の確認にぜひご利用ください。

社会保険の方、健診を受診しなかった方も健康相談の場としてご活用ください。



健診受診の際の注意点

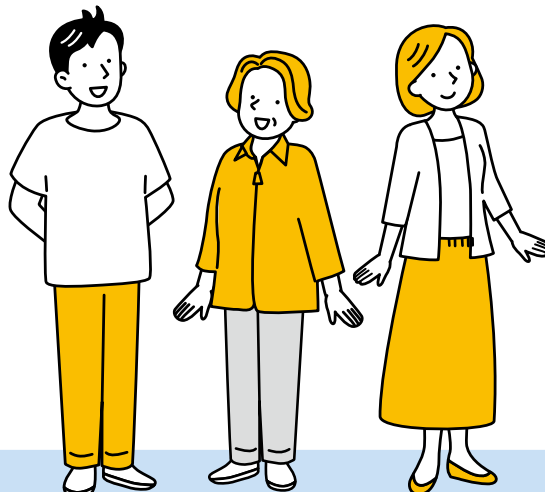
胃がん・肺がん検診では、レントゲン撮影をするためボタンやカギホック等のない肌着を着用してください。また、アクセサリー、腕時計、エレキバン、湿布、カイロなどは撮影の障害となるため、外していただきます。

子宮頸がん検診では、下着を脱いだ状態で内診台にあがるため、丈が長めで裾をまくりやすいスカートでお越しください。

Tシャツは柄のない「無地」を着用してください。

ジャージやファスナー式の脱ぎ着しやすい服装でお越しください。

脱ぎ履きしやすい下足・上履きでお越しください。



女性の場合、スポーツタイピンナーやカップ付きインナーが理想ですが、締めつきが強くないものを着用してください。

ボタンや金具、ファスナーの無いスカートは可能です。

ストッキングやタイツは脱いでください。

受診の際の注意点

・・ 特定健診・健康診査・後期高齢者健診 を受けられる方へ ・・

1 「尿」の採り方

● 当日朝1回目の 中間尿

【重要】 健診当日の糖尿病薬は、服用しないでください。健診中に低血糖を起こす恐れがあります。また、インスリン注射をしている方も当日の朝は注射をしないでください。

中間尿とは、**最初と最後の尿を捨てた、中間部分の尿**のことをいいます。この中間尿を採尿カップに入れて、専用の容器で吸い採ってください。中間尿を採ることで、**尿道や陰部の雑菌の混入を防ぐ**ことができます。

2 食事について

● 前日の夕食後は何も食べない

血液検査の結果(血糖値、中性脂肪等)に大きく影響しますので、前日の夕食後は何も食べずにお過ごしください。誤って当日に朝食を食べてしまった場合は問診のスタッフにお申し出ください。ただし、**受診の3時間半以内に食事**をした場合、**血糖検査を行うことはできません**。

【当日の内服薬の飲み方】

水と内服薬(高血圧・心臓病・うつ病・パーキンソン病・てんかん)は飲んでも構いません。ただし、胃がん検診を同時に受診する方は、当日の朝起床後すぐに少量の水(コップ1杯程度)で飲んでください。検査2時間前迄は飲水可能です。

..... 胃がん検診 を受けられる方へ

1 食事について

● 前日の夜9時まで に済ませる

【重要】 健診当日の糖尿病薬は、服用しないでください。健診中に低血糖を起こす恐れがあります。また、インスリン注射をしている方も当日の朝は注射をしないでください。

前日の夕食は、軟らかめに炊いたご飯やうどん等消化の良い物を**夜9時まで**に済ませてください。水分は就寝する前までとっていただいて大丈夫です。

【当日の内服薬の飲み方】

内服薬(高血圧・心臓病・うつ病・パーキンソン病・てんかん)がある方は当日の朝、**起床後すぐに少量の水(コップ1杯程度)**で飲んでください。検査2時間前迄は飲水可能です。

2 以下の方は受診できません

- ①胃がん既往歴のある方
- ②胃疾患で定期的に検査を受けている方
- ③胃全摘術後の方
- ④妊娠中の方
- ⑤検診当日の血圧が180/110mmHg以上の方

大腸がん検診を受けられる方へ

1 「便」の採り方

●なるべく新鮮な便を採る

概ね1週間前から**2日分の便**を自宅で採便してください(採便から検査まで**3日以内が望ましい**といわれています)。便秘などで1週間前からの採便が難しい場合は**2週間前から採便**してください。また、生理中の採便はなるべく避けてください。

【提出本数は2本】

1日1本、日を変えて2日間便を採取しますので、検診日には2本お持ちください。やむを得ず1日分しか採取出来なかった場合は1本のみ提出してください。

【注意】 2週間以上前に採取した便は、検査の精度が落ちるため受付いたしません。

2 「便」の保存の仕方

●冷暗所(4℃前後)で保存し鮮度を保つ

採取した便は**検診日まで冷暗所で保存**してください。気温の高い日は冷蔵庫や、氷を入れた発泡スチロールに入れる等して便を新鮮に保ってください。

【記入を忘れずに】

検体容器と提出用袋(緑色)には、**氏名・採便した日を必ず記入**してください。
※採取方法の詳細は容器内の説明書をご覧ください。

未使用の「大腸がん検体容器」は回収します！

大腸がん検診を受診されなかった方は、お手数ですが、返却をお願いします。尚、この大腸がん検体容器は「産業廃棄物」として処分するため、**家庭ごみとして出すことはできません。**

- 返却場所 ほけん課保健係
- 返却期限 令和8年11月27日(金)



症状がない段階で定期的に検診を受けることが大切です

がん検診のメリット

- 検診を受けて早期発見できれば、治療が軽度で済み、治すことが可能です。
- 子宮頸がん検診、大腸がん検診では、がんだけではなく、がんになる前の病変も見つけて治療することにより、がんになることを防ぎます。



がん検診のデメリット

- がんが見つげにくい場所や形、大きさをしている場合には、発見できないこともあります。
- 検診で「がんの疑い」と判定されても、精密検査で「異常なし」と出る場合があります。それにより不必要な検査や治療を招く可能性があります。

要精密検査になったら必ず精密検査を受けましょう！

「要精密検査」という結果が出ても「症状がないから」と自己判断で放置してしまうことが、非常に危険です。症状が進んでしまえば、取り返しがつかないことになりかねません。精密検査に不安のある方も、まずは受診して医師にご相談ください。

※精密検査の結果は医療機関と町で共有しています。精密検査未受診の方には、町より受診の連絡をする場合があります。

精密検査の方法

肺がん

● 気管支鏡検査

気管支鏡を鼻又は口から挿入して肺や気管支を観察する検査です。必要に応じて細胞を採取し検査します。

● 胸部CT検査

装置に横になって、体にらせん状に放射線を照射し、人体を輪切りで見る横断画像の検査です。胸部X線では分かりにくい箇所も抽出でき、より早期にがんを発見しやすくなります。

胃がん

● 胃内視鏡検査

胃内視鏡を口や鼻から挿入し胃の中を直接観察する検査です。検査の準備として胃の中を綺麗にする薬を飲んだり、胃の働きを抑える注射をする場合があります。また、がんが疑われる場所の組織を一部採取して検査することもあります。

大腸がん

● 大腸内視鏡検査

肛門から内視鏡を挿入し、大腸の中を直接観察する検査です。必要に応じて組織を採取して検査します。

● 内視鏡検査と大腸X線検査の併用法

大腸全体を内視鏡で観察することが困難な場合には、内視鏡が届かない大腸をX線検査で調べます。

胃がん検診(胃カメラ検査)

WEB申込の詳細は町ホームページでお知らせします

【対象者】 年度内 **50歳以上で偶数年齢** の方
【申込期間】 **令和8年7月1日(水)～7月7日(火)**
 受付時間:平日の8時30分～17時15分

【申込方法】 **WEBまたは保健係へ電話でお申し込みください。**

☎024-585-2783

【受診期間】 令和8年8月1日(土)～11月30日(月)

【定員】 100名

【自己負担金】 **生活保護**

受診費用14,140円のうち **自己負担金:0円**

国保・後期高齢者・社会保険

受診費用14,140円のうち **自己負担金:3,000円**

※検査費用は検査当日に医療機関でお支払いください。



- 【申込み後の流れ】**
- ①電話受付後に「胃がん検診受診録」と案内通知を郵送します。
 - ②案内に記載された予約期間内に、医療機関へ受診日の予約をしてください。

◎町へ申し込みせずに直接医療機関へ連絡しても受付されません。

◎令和8年度総合検診で胃バリウム検査を受診された方は、胃カメラ検査を受けることはできません。

【実施医療機関一覧】 ※変更となる可能性があります

(令和8年2月現在)

地区	医療機関名	電話番号	内視鏡検査方法		地区	医療機関名	電話番号	内視鏡検査方法	
			経口	経鼻				経口	経鼻
伊達	大山クリニック	583-2136	●	●	梁川	阪内医院	577-2222	●	●
	かしの木内科クリニック	551-1411	●	●		もり医院	577-7780	●	●
	桑名医院	583-3024	●	●	霊山	神岡クリニック	586-1318	●	●
	北福島医療センター	551-0109	●	●		ゆう愛クリニック	586-1315	●	●
保原	大木内科医院	575-3343	●	●	国見	公立藤田総合病院	585-2121	●	●
	さとうファミリークリニック	574-2811	●	●	桑折	まつもとクリニック	582-4800	●	●
	すずき医院	575-2563	●	●	川俣	十二社内科外科	597-8907	●	●
	伊達セントラルクリニック	575-3215	●	●		鈴木内科医院	565-2688	●	●
	なかのクリニック	575-2246	●	●		済生会川俣病院	566-2323	●	●

乳がん・子宮頸がん検診(施設検診)

【検診の種類と対象者】

検診の種類	対象者	検査方法	自己負担額	
乳がん検診	40歳以上の 偶数年齢の女性	マンモグラフィ検査	社会保険	800円 年度内40歳の方 無料
			国保 後期高齢者 生活保護	無料
子宮頸がん検診	20歳以上の 偶数年齢の女性	子宮頸部細胞診	社会保険	1,000円 年度内20歳の方 無料
			国保 後期高齢者 生活保護	無料

※年度内年齢が奇数で前年度未受診の方は、ほけん課保健係へお問い合わせください。

乳がん・子宮頸がん検診の受け方

1 各検診の受診録の受け取り

- 各検診の対象者で過去5年間で受診歴のある方、各検診の開始年齢に到達する方(乳がん検診:年度内40歳、子宮頸がん検診:年度内20歳)には6月下旬に各検診の受診録(乳がん検診問診票兼結果報告書・子宮がん検診受診録)を郵送します。
- お手元に届かない方でも、上記対象者に該当する方は受診可能です。保健係までご連絡ください。

2 希望する医療機関へ電話予約する

- 受診は**完全予約制**です。次のページで医療機関ごとの「予約方法」を確認し、電話予約を行ってください。※医療機関では受け入れ人数に限りがございます。お早めにご予約ください。

公立藤田総合病院を受診希望の方は、ご予約の際に「健康管理センターにお電話をお願いします。」とお伝えしていただくとスムーズです。

3 予約した日時に医療機関で受診

- 【検診日に持っていくもの】
- ① 保険証等(マイナ保険証、資格確認書)
 - ② 自己負担金(社会保険の方のみ)
 - ③ 各検診の受診録
(乳がん検診問診票兼結果報告書・子宮がん検診受診録)

- 乳がん検診の結果は、当日「結果報告書(受診者控え)」を医療機関から渡されます。
- 子宮頸がん検診の結果は、後日「結果通知書」が郵送されます。

詳細については、各医療機関へお問い合わせください。

ご予約の際は、「**国見町の乳がん検診(子宮がん検診)の予約をお願いします**」とお伝えするとスムーズです。

【実施医療機関一覧】

●伊達地区

◎ 10月末までのご予約をお願いします。

◎ 受診の際は時間に余裕をもって受診をお願いします。

医療機関名	電話番号	検診種類		実施曜日・受付時間	
		乳	子宮	乳がん検診	子宮頸がん検診
公立藤田総合病院 [実施期間] 乳がん R8.7.1 ~ 12.25 子宮頸がん R8.7.2 ~ 12.25	☎024-585-2121 [予約受付時間] 平日 9:00 ~ 12:00 14:00 ~ 16:30	●	●	月 金 8:30 ~ 11:00 13:30 ~ 15:00 (木曜日のみ)	月 9:30 ~ 11:00
					木 第1・3 10:00 ~ 11:00
					金 9:30 ~ 11:00
北福島医療センター [実施期間] 乳がん・子宮頸がん R8.8.4 ~ R9.2.25	☎024-551-0109 [予約受付時間] 平日13:00 ~ 17:00	●	●	火 水 木 13:30 ~ 15:30	火 木 13:00 ~ 15:30
保原中央クリニック [実施期間] 子宮がん R8.8.1 ~ R9.2.27	☎024-575-3231 [予約受付時間] 平日14:00 ~ 17:00		●		火 土 11:00 ~ 11:30 水 10:00 ~ 10:30

※時間等変更になる場合がございます。詳細は医療機関にお問い合わせください。

乳がん検診 :令和8年10月~12月(予定)

子宮頸がん検診:令和8年12月~令和9年1月(予定)

●福島市の実施医療機関

医療機関名	電話番号	検診種類		医療機関名	電話番号	検診種類	
		乳	子宮			乳	子宮
アートクリニック産婦人科	523-1132		●	福島西部病院	533-2121	●	●
いちかわクリニック	554-0303		●	福島セントラルクリニック	522-7701	●	●
大川レディースクリニック	545-8883		●	大原総合病院	526-0300	●	●
菅野産婦人科医院	548-2525		●	済生会福島総合病院	544-5171	●	●
本田クリニック産科婦人科	545-3500		●	保健衛生協会総合健診センター	546-3533	●	●
ささや産婦人科	557-1115		●	労働保健センター附属貴船診療所	554-1125	●	●
てらだクリニック	559-3101		●	わたり病院健診センター	522-3446	●	●
新妻産婦人科	533-1103		●	須川診療所	531-6311	●	
西口クリニック婦人科	525-6388		●	福島第一病院	557-5127	●	
明治病院	521-0805		●	福島赤十字病院	534-6101	●	
やざわみほレディースクリニック	573-5881		●	君島乳腺クリニック	528-8511	●	

今年度も福島県のがん検診受診拡大事業の一環で、商業施設において乳がん検診を受けることができるよう、準備を進めています。詳細が決まりましたらホームページ等でお知らせします。

乳がん・子宮頸がん検診

乳がん検診(マンモグラフィ検査)を受けられる方へ

1 注意事項

- ①検査は上半身の衣服を脱いで行いますので、**軽装**でお越しください。
- ②髪の長い方は、**ヘアゴム**をご持参し、**アクセサリ**は、**外してください**。
- ③検査前の**食事制限はありません**。

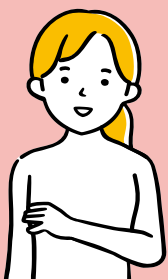
2 次の方は、マンモグラフィ検査を受診できません！

- ①**妊娠**または**妊娠している可能性**がある方
 - ②**豊胸術**、**ポート挿入**、**ヒアルロン酸注入**、**乳房再建術等**を受けたことがある方
 - ③撮影時の圧迫により、破損の恐れがある**医療器具を装着**している方
- ※乳房の治療中・手術歴のある方は主治医と相談をしてください。

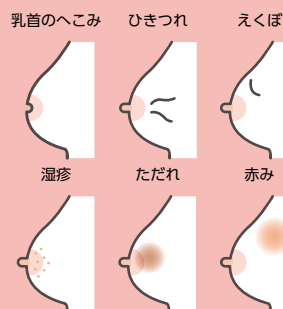
🇨🇷 **ブレスト・アウェアネス** 4つのアクション 🇨🇷

「ブレスト・アウェアネス」は自分の乳房を意識する生活習慣のことです。
日頃から自分の乳房に関心を持ち、変化に気づけることで**乳がんの早期発見**につながります。

1 乳房セルフ チェック



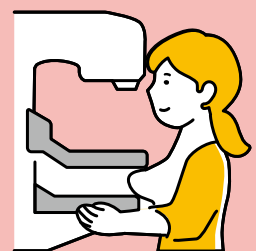
2 乳房の変化に 気づく



3 変化があれば 受診を



4 定期的に 乳がん検診



子宮頸がん検診を受けられる方へ

1 注意事項

- ① 検査は、内診のため下着をとりますので、脱ぎ着しやすい服装でお越しください。
- ② 検診の予約は、なるべく月経と重ならない日を選んでください。
- ③ 検診日前日や当日の性交もなるべく控えましょう。

歯科健康診査

歯を失う原因のほとんどは、**虫歯**と**歯周病**です

日頃の丁寧な**歯磨き**と定期的な**歯科受診**が、自分の歯を長持ちさせるために大切です

- 【対象者】** 年度内 **20歳・30歳・40歳・50歳・60歳・70歳** になる方
【受診期間】 令和8年8月1日(土)～令和9年2月27日(土)
【自己負担金】 受診費用3,000円のうち
自己負担金: 0円(国保・後期高齢者・社会保険・生活保護)
※健診の結果で治療等が必要になった場合は、一般診療となります。
- 【実施場所】** 町内歯科医療機関
【受診方法】 ご自分で町内歯科医療機関に予約し、受診してください。
【持ち物】 ・受診券(対象の方には7月頃郵送します)
・保険証等(マイナ保険証、資格確認書)

【実施歯科医療機関一覧】

赤井畑歯科医院	[電話番号] 585-5551 [住所] 国見町大字山崎字太子堂3-3	[診療時間] 9:00～12:30 14:00～18:00 土曜のみ午前中 [休診日] 日曜・祝日
国見歯科口腔外科	[電話番号] 585-1183 [住所] 国見町大字藤田字町尻二12-1	[診療時間] 9:30～12:30 14:00～18:00 [休診日] 水曜・日曜・祝日 木曜(第1・第3・第5)
ひまわりデンタル クリニック	[電話番号] 585-1102 [住所] 国見町大字藤田字中沢一10-21	[診療時間] 9:00～11:30 14:00～18:30 土曜のみ14:00～16:30 [休診日] 日曜・祝日

後期高齢者で歯科口腔検査対象の方には、福島県後期高齢者医療広域連合より5月下旬に案内状兼受診券等が届きます。

後期
高齢者
の方

- 【対象者】** 前年度75歳・80歳の方
【自己負担金】 自己負担金: 0円
【実施期間】 令和8年6月1日(月)～11月30日(月)

健診機関、実施内容については、送付される案内状をご確認ください。

人間ドック・脳ドック

国見町では人間ドック・脳ドックの受診費用を助成しています。

助成を受けるためには、事前に町への申込が必要です。申込時期や自己負担金については各保険ごとに異なります。町のホームページや広報等でお知らせしますのでご確認ください。(国保・後期高齢者は3月下旬頃、社会保険は7月頃)

人間ドックを受診された方は今年度「総合検診」で実施する同じ検査項目を受診することができません。

社会保険加入者対象 脳ドック費用助成

【対象者】	40歳～74歳の社会保険被保険者・被扶養者
【受診期間】	令和8年9月～令和9年2月
【受診機関】	公立藤田総合病院
【定員】	50名 ※申込多数の場合は初回者優先
【申込期間】	令和8年8月4日(火)～7日(金)
【申込方法】	WEB または ほけん課保健係へ電話 ☎024-585-2783

令和8年度分の国民健康保険・後期高齢者対象の人間ドック・脳ドック費用助成の受付は終了しました。自己負担で人間ドック・脳ドックを受診希望される方は直接医療機関にお問い合わせください。

からだを詳しく調べたいときは 人間ドックがおすすめ

人間ドック

一般的な健診と比較して、人間ドックはより検査項目が多く、様々な角度から総合的に体の状態を調べることができます。オプション(別途自己負担)を追加することもでき、健診では見つかりにくい病気の予防や早期発見につながります。オプション内容については医療機関にお問い合わせください。

脳ドック

脳ドックで見つかる主な病気は、症状を起こしていない脳梗塞や微小出血、くも膜下出血の原因となり得る脳動脈瘤、脳腫瘍などです。

一度脳の検査を受けたことがあり、異常が見つからなければ、2～3年に一度の定期的な受診をおすすめしています。高血圧、糖尿病、脂質異常症、動脈硬化の診断を受けたことがある方は、1～2年に一度の受診が推奨されています。

総合検診

法律で定められている健康診査(特定健診、後期高齢者健診)に加えて、国見町総合検診では町独自で検査項目を追加しており、健診内容を充実させています。受診項目を選択することができ、健康診査とがん検診の同時受診が可能です。国保加入者・後期高齢者は自己負担がありません。

【受診者全員に追加しているもの】
尿中塩分測定

【医師の判断に基づき実施するものであるが受診者全員が検査できるようにしているもの】
心電図検査、眼底検査、貧血検査、腎機能検査

【後期高齢者に追加しているもの】
アルブミン

総合検診WEB予約操作方法

WEB予約上の注意

アカウント作成について

- 同じメールアドレス、パスワードで複数名のアカウント登録が可能です。ただし、予約者ごとユーザーIDが発行されるため、予約は1人ずつとなります。
- LINEアカウントと連携が可能です。連携後は、通知をLINEで受け取ったり、LINEから予約サイトにログインできます。ただし、ご自身のLINEアカウントからの代理予約はできません。
- WEB問診は必須ではありません。会場で回答することもできます。

予約の変更・キャンセルについて

- 検診項目の一部キャンセルは検診当日の申告も可能です。
- WEB予約期間以降の変更・キャンセルは、ほけん課 保健係 (☎024-585-2783) へご連絡ください。

1

予約サイト「AITEL」にアクセス。
「検索・予約」をクリックし、予約したい項目を選択。



2

性別、生年月日等の設問を回答し、問診回答完了したら「入力完了」をクリック。



3

希望しない検診のチェックを外します。「すべての会場」を押すと受診可能な会場が表示されます。希望の会場を選択し「検索する」をクリック。



4

希望の日程を押すと受付時間が表示されます。○のところが予約可能です。空いている時間の○をクリック。



5

希望した検診項目・会場・受付日を確認し、「申し込み進む」をクリック。



「まだ予約は完了していません」のメッセージが出たら「OK」をクリック。

次のページ6へ

6

ログインまたは新規登録

令和7年度以前にアカウントを作成した方
「ユーザー ID(12桁)」と「パスワード」を入力「ログイン」をクリック

- IDは最初の登録時にメールでお知らせしています。
- IDがわからない方はほけん課で確認できますので 保健係 (☎024-585-2783)にご連絡ください。
- パスワードがわからない方は「パスワードを忘れた場合」をクリックし、再設定してください。

LINEアカウントとの連携、新規登録

※18ページでご確認ください。

連携するとLINEから予約サイトにログインでき、予約の確認通知等を受け取ることができます。ただし、ご自身以外の予約を取ることはできません。代理予約する場合はLINEでログインせず、赤枠のユーザーIDからログインしてください。

新規登録方法 ※今年度初めてWEB予約される方

- 1 申込者のメールアドレスを入力し「認証コードを送信する」をクリック。メールで届いた「認証コード(6桁)」を入力し「認証する」をクリック。
- 2 氏名、郵便番号、パスワード等を入力。利用規約に同意したら「次へ」をクリック。
- 3 入力内容を確認し「登録する」をクリック。

登録完了後に、ユーザー IDがメールで届きます。ユーザー IDは次年度以降もWEB予約に必要です。ID、パスワードの管理をお願いいたします。

7

申込内容を確認し、「申し込む」をクリック。

8

申込完了です。
予約完了のメールを確認してください。

1 質問 2 検索 3 確認 4 完了

申し込み完了

申し込みが完了しました。
登録されたメールアドレスに完了メールが送られます。

トップに戻る

予約の確認・キャンセルをする場合は「予約の確認・変更・キャンセル」をクリック。
ログイン後に確認、変更をしてください。

LINEアカウント登録・LINE連携

LINEアカウント登録

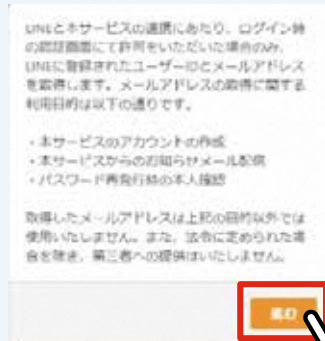
1

「LINEで新規登録」をクリック。



2

連携における取得情報についてメッセージが表示されたら「進む」をクリック。



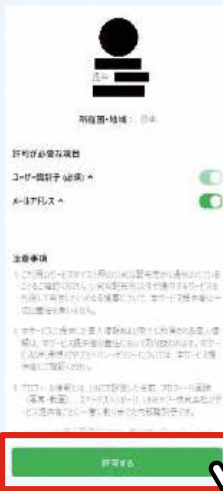
3

LINEの画面に切り替わります。
任意の方法でログインします。



4

ログイン後、公式アカウント「保健衛生協会 web予約」が表示。「許可する」をクリック。



5

「友だち追加」をクリック。
友だち追加済の場合は「戻る」をクリック。



LINE連携後は、全て公式アカウントより通知が届くようになります。
公式アカウントのリッチメニューから「国見町」を選択しログインすることも可能です。

※ログインするときは、「ログイン」クリック後に「LINEでログイン」をクリック。



既存のアカウントへのLINE連携

1

「外部ID連携設定」をクリックし、「連携する」をクリック。



2

LINEの画面に切り替わります。任意の方法でログインします。



3

連携完了後、メッセージが表示されたら「閉じる」をクリック。



受診年齢早見表

令和9年3月31日時点の年齢

年齢	健康診査			がん検診							その他		
	若年者 健診	特定健診	後期高齢者 健診	胃		肺	大腸	前立腺	乳	子宮	肝炎	骨粗鬆症	歯
	問診、身体計測、血圧測定、 尿検査、血液検査等			バリウム	カメラ	レントゲン	便潜血	血液	マンモ グラフィ	細胞診	血液	骨密度	歯科健診
19	●												
20歳	●									★			●
21～29	●									◎			
30歳	●									●			●
31～39	●									◎			
40歳		●		●		●	●		★	●	▲	●	●
41		●		●		●	●			●	▲		
42		●		●		●	●		●	●	▲		
43		●		●		●	●			●	▲		
44		●		●		●	●		●	●	▲		
45歳		●		●		●	●			●	▲	●	
46		●		●		●	●		●	●	▲		
47		●		●		●	●			●	▲		
48		●		●		●	●		●	●	▲		
49		●		●		●	●			●	▲		
50歳		●		●	●	●	●	●	●	●	▲	●	●
51		●		●		●	●	●		●	▲		
52		●		●	●	●	●	●	●	●	▲		
53		●		●		●	●	●		●	▲		
54		●		●	●	●	●	●	●	●	▲		
55歳		●		●		●	●	●		●	▲	●	
56		●		●	●	●	●	●	●	●	▲		
57		●		●		●	●	●		●	▲		
58		●		●	●	●	●	●	●	●	▲		
59		●		●		●	●	●		●	▲		
60歳		●		●	●	●	●	●	●	●	▲	●	●
61		●		●		●	●	●		●	▲		
62		●		●	●	●	●	●	●	●	▲		
63		●		●		●	●	●		●	▲		
64		●		●	●	●	●	●	●	●	▲		
65歳		●		●		●	●	●		●	▲	●	
66		●		●	●	●	●	●	●	●	▲		
67		●		●		●	●	●		●	▲		
68		●		●	●	●	●	●	●	●	▲		
69		●		●		●	●	●		●	▲		
70歳		●		●	●	●	●	●	●	●	▲	●	●
71		●		●		●	●	●		●	▲		
72		●		●	●	●	●	●	●	●	▲		
73		●		●		●	●	●		●	▲		
74		●		●	●	●	●	●	●	●	▲		
75歳以上		○	●	●	◎	●	●	●	◎	◎	▲		※

- 受診対象者
- 75歳の誕生日前まで
- ◎ 偶数年齢
- ▲ 過去に検査歴のない方
- ★ 無料対象者
- ※ 前年度75歳、80歳の方

集団健診の詳細については1ページ～
がん検診(施設検診)の詳細については9ページ～
をご確認ください